



rapport d'activité  
2010

## sommaire

le mot des présidents .....	03
le plan d'actions 2010 .....	03
les fondateurs .....	04
les donateurs .....	05
les actions & les chaires .....	06
les événements .....	08
l'équipe .....	10
les chiffres clés financiers 2010 .....	12
la gouvernance .....	14
les comptes annuels au 31.12.2010 .....	15
les perspectives .....	16
comment soutenir la fondation .....	17
l'Université de Bordeaux .....	18
la fondation Bordeaux Université .....	19

# 2010

## 1 plan d'actions 4 priorités



### **trouver**

les premiers fondateurs  
et donateurs



### **initier et monter**

les premières actions,  
chaires, dons fléchés



### **ancrer**

la fondation comme  
acteur du territoire



**constituer**  
une équipe

# le mot des présidents



Jean-René Fourtou

Manuel Tunon de Lara

**MTdL : Jean-René, voilà un peu plus d'un an que vous avez accepté d'assurer la présidence de la fondation, quel est votre premier bilan ?**

Avant tout, 2010 fut l'année des premiers dons, et je tiens à remercier tous ceux qui nous font confiance et qui accompagnent le développement de l'Université de Bordeaux. Les premiers partenariats ont vu le jour et nous construisons les projets de demain avec nos fondateurs et nos donateurs.

**JRF : Manuel, la vocation de la fondation est de soutenir les ambitions de l'Université de Bordeaux, quels sont vos nouveaux challenges ?**

L'année 2011 est décisive. Notre système d'enseignement supérieur et de recherche se transforme pour atteindre un très bon niveau de compétitivité internationale. Notre territoire a besoin d'un site universitaire innovant et attractif. L'université, créatrice de valeurs, se doit de contribuer (d'être partie prenante du) au développement économique, social et culturel.

**MTdL : Quels sont les moyens de la fondation pour soutenir ces nouveaux enjeux ?**

Nous devons continuer à informer et à susciter l'intérêt de tous les acteurs de cette grande construction. Le citoyen, l'entreprise, grande, moyenne et petite, tous, nous devons de nous impliquer dans ce développement. Un des moyens d'y participer est de répondre à nos appels aux dons. 2011 est l'année des premières campagnes de levée de fonds.

**Jean-René Fourtou**  
président de la fondation  
Bordeaux Université

**Manuel Tunon de Lara**  
président de l'Université de  
Bordeaux

## chiffres clés

**18.12.2009**

création de la fondation

**5,1 M€**

total des dons engagés

**9**

fondateurs

**12**

donateurs

**7**

projets financés

**50**

collaborateurs

**4**

permanents

**61 000**

étudiants

**3 100**

enseignants-chercheurs

# les fondateurs



• Agfa HealthCare



• Banque Populaire du Sud-Ouest

• Fonds des Premiers Grands Crus de Bordeaux

Fonds des Premiers Grands Crus de Bordeaux\*

• Jean-René Fourtou

*Jean René Fourtou*  
Jean-René FOURTOU

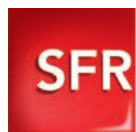
• Sanofi



• SFR



• Conseil régional d'Aquitaine



• Communauté urbaine de Bordeaux



• Ville de Bordeaux

\*Fonds des Premiers Grands Crus de Bordeaux



Jean-René FOURTOU, président

*En tant que président de la fondation, il me semblait normal de contribuer personnellement au capital.*

*Je considère que dans un pays où l'éducation est quasiment gratuite, en regard d'autres pays développés, il est normal que ceux qui ont réussi soutiennent l'enseignement supérieur et la recherche.*

Partenaires privilégiés de l'Université, les fondateurs contribuent au capital de la fondation.

Pour être reconnu fondateur, il faut satisfaire à un ticket d'entrée correspondant à une contribution minimale pouvant être échelonnée sur plusieurs années.

Être fondateur de la fondation Bordeaux Université, c'est participer activement au développement et au rayonnement de l'Université.

# les donateurs

## dons fléchés vers des projets

### prix décernés

#### Prix Emile AUBERTIN

- **ABRADSM** (Association Bordelaise et Régionale pour l'Avancement et la Diffusion des Sciences Médicales). Don d'un capital
- **Jean AUBERTIN**  
Don pour soutenir le Prix Emile AUBERTIN

### fonds dédiés

#### "Fonds Delorme-Broussin pour l'enseignement et la recherche en imagerie médicale"

- **A.P.E.R.R.** (Association Pour l'Etude et la Recherche en Radiologie)  
Fonds de soutien à l'enseignement et la recherche en imagerie médicale au sein de l'Université de Bordeaux

### achats de matériel

- **Louis LURTON**  
Acquisition d'un ensemble d'imagerie

### projets internationaux

- **Millesima SA**  
Don pour soutenir la création de l'Institut Sino-français de Droit Public à la Faculté de Droit de China University of Political Science and Law

### chaires de recherche & d'enseignement

- **Sanofi**  
Création d'une chaire  
"Biotech Sanofi - ENSTBB"  
(Ecole Nationale Supérieure de Technologie des Biomolécules de Bordeaux)

- **GDF SUEZ**

Création d'une chaire d'étude et d'enseignement  
"Les contrats de partenariat public - privé : enjeux contemporains et défis pour l'avenir"

- **Novartis Pharma SAS**

Création d'une chaire de formation  
"Management des pôles et des services en milieu hospitalo-universitaire"

- **Rhodia Opérations**

Création d'une chaire de recherche  
"Valorisation de la chimie du pin maritime"

## dons non fléchés

- **AXA Millésimes**

Engagement sur 3 ans

- **Jean-René FOURTOU**

Don pour soutenir le financement général de la fondation Bordeaux Université

- **SFR**

Don pour soutenir la réalisation du film de la fondation



Jean AUBERTIN, président de l'ABRADSM

*Je tenais à ce que ce prix remis aux étudiants depuis 1994 ne s'éteignît pas. La fondation Bordeaux Université était le moyen de garantir la pérennité de la remise du prix jusqu'à présent assurée par l'ABRADSM.*

# les actions & les chaires

## projets internationaux

### Institut sino-français

Partenaire de la chaire :

*Millesima*

Soutien à la création de l'Institut Sino-français de Droit Public à la Faculté de Droit de China University of Political Science and Law en partenariat avec l'Université Montesquieu - Bordeaux IV. Cet Institut a pour but de développer une réflexion commune et permanente dans le domaine du droit public français et chinois et de permettre une meilleure compréhension mutuelle des systèmes juridiques de ces deux pays.

Il favorisera les relations entre la Chine et la France par la mise en place de différentes actions :

- échanges d'étudiants
- programmation de séminaires à Bordeaux et à Pékin
- organisation d'événementiels (semaine du droit public français à Pékin)

Plus généralement, cet Institut stimulera le développement mutuel du droit public, discipline en profonde mutation tant en Chine qu'en France.



*Depuis la fin de l'opération Littéraires en entreprise, je suis encore toute étonnée de cette belle aventure ! J'ai enfin trouvé la passerelle entre mes études (licence en histoire) et un secteur d'activités que je ne connaissais pas. Aujourd'hui je fais un master pour me donner toutes les chances et intégrer le monde professionnel.*

**Anne-Sophie M.**, étudiante en histoire, Université Michel de Montaigne Bordeaux 3

## prix

### Prix de médecine Emile AUBERTIN

Partenaires de la chaire :

*ABRADSM, Jean AUBERTIN*

Prix créé en 1994 par l'Association Bordelaise et Régionale pour l'Avancement et la Diffusion des Sciences Médicales (ABRADSM). Il récompense tous les ans une thèse de médecine générale ou spécialisée dont le sujet porte sur :

- la recherche clinique en médecine interne
- la recherche pédagogique sur la formation et l'information en médecine

## actions d'insertion

### Opération Littéraires en entreprise

Partenaire de la chaire :

*Université Michel de Montaigne Bordeaux 3 (POSIP)*

Cette opération est basée sur deux constats :

- d'une part, les étudiants littéraires ne connaissent pas ou peu le monde de l'entreprise
- d'autre part, les entreprises n'identifient pas les compétences que peuvent leur apporter ces étudiants

L'opération Littéraires en entreprise a donc pour but de créer des liens entre les étudiants et les PME et de valoriser les compétences de ces jeunes.

Pour cela, ils ont été conseillés et accompagnés par des tuteurs avant d'entamer leurs stages dans les entreprises.

Le bilan est extrêmement positif et l'opération est renouvelée en 2011.

## chaires de recherche & d'enseignement

### "Biotech Sanofi - ENSTBB"

Partenaires de la chaire :

Sanofi-aventis, ENSTBB

Chaire alliant conférences généralistes sur le contexte et les enjeux des biotechnologies et participation à la recherche de pointe. Elle vise également à développer l'innovation au sein du tissu biotechnologique local.

### "Les contrats de partenariat public – privé : enjeux contemporains et défis pour l'avenir"

Partenaires de la chaire :

GDF SUEZ, Sciences Po Bordeaux

Chaire d'étude et d'enseignement

Activités de la chaire :

- la mise en place d'un observatoire de la concession et de la gestion déléguée des services publics
- l'accueil d'un chercheur ou enseignant de renommée internationale
- le développement des échanges académiques, scientifiques et institutionnels entre GDF SUEZ et Sciences Po Bordeaux

### "Management des pôles et des services en milieu hospitalo-universitaire"

Partenaire de la chaire :

Novartis

Chaire de formation à destination des chefs de pôle et de leurs collaborateurs dans les établissements hospitaliers

### "Valorisation de la chimie du pin maritime"

Partenaire de la chaire :

Rhodia

Chaire de recherche ayant pour objectif de promouvoir la chimie issue du pin maritime et en particulier de valoriser les dérivés issus des terpènes et de la lignine.

Le recrutement d'un post-doctorant est en cours.



Nicolas CARTIER, directeur général, Sanofi France

*Ce partenariat avec la fondation s'inscrit dans la volonté d'ouverture de sanofi et de mutualisation de compétences avec l'université, en particulier en matière de projets de recherche ou de formation.*



Antoine AUGÉ, délégué régional Aquitaine, GDF SUEZ

*GDF SUEZ et ses filiales soutiennent le rapprochement des mondes universitaire et socioéconomique. Témoignages, expertises, financement d'événementiels, soutien à la création d'une chaire d'enseignement concrétisent notre engagement auprès de l'Université de Bordeaux.*



Alain HERIAUD, directeur général, CHU de Bordeaux

*La santé n'est pas uniquement un centre de coût, elle peut être un levier de croissance...*

*La fondation permet de développer des partenariats fructueux avec les industries de santé dans le cadre des missions formation et recherche du CHU*

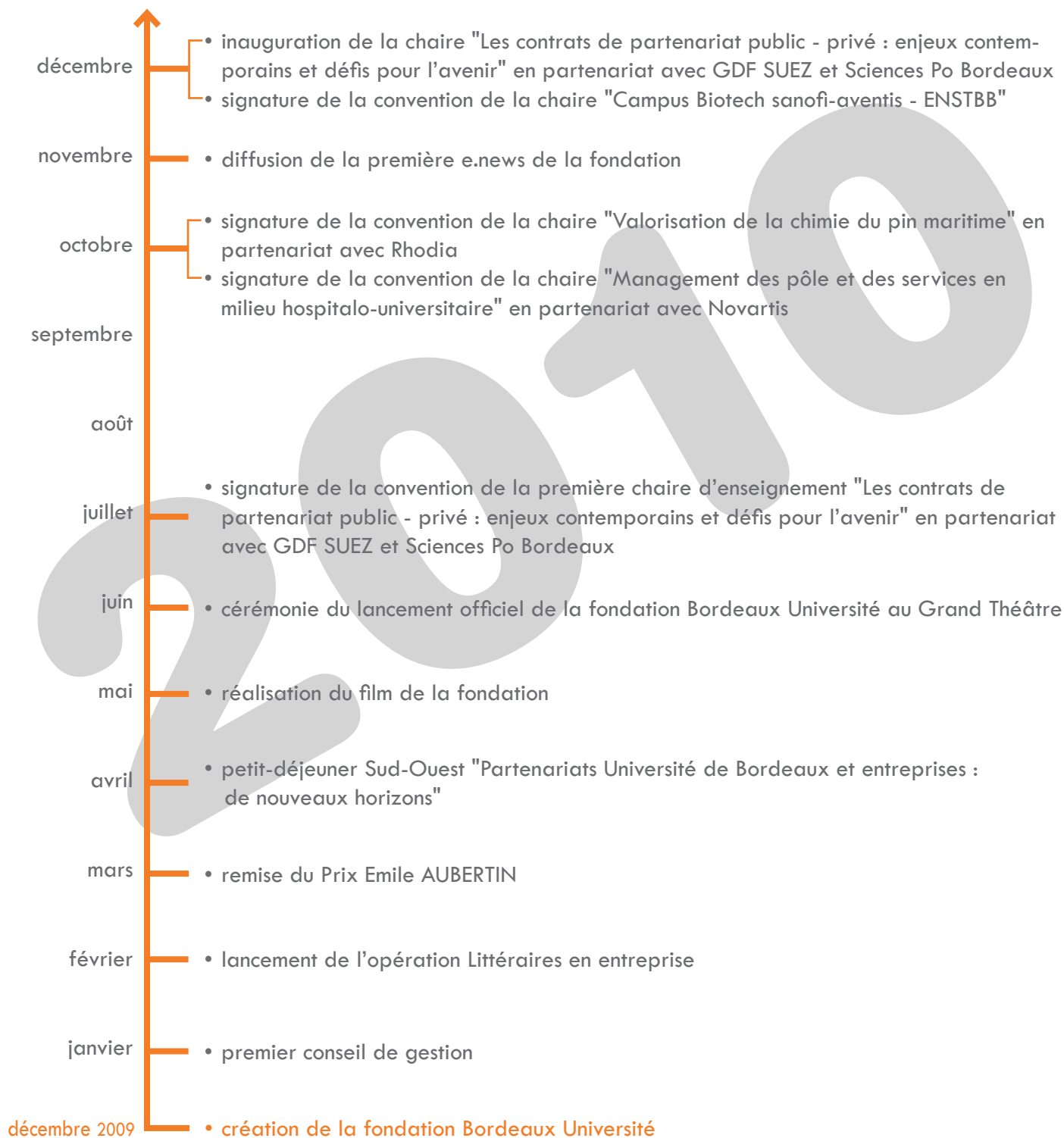
#### Qu'est-ce qu'une chaire ?

*Une chaire est une structure finançant des activités de recherche ou de formation, soutenue par un ou plusieurs donateurs.*

*Elle est pilotée par un comité regroupant au minimum un représentant de chaque partie : donateur(s), université et fondation. Dès sa création, une chaire nécessite un engagement financier important. Il peut s'agir de dons d'individus, d'entreprises, d'associations ou d'institutions.*

*Une convention définit ses objectifs, conformes aux missions d'intérêt général et au fonctionnement de la fondation.*

# les événements





conférences



présentations



cérémonies de remise de prix



rencontres



signatures



témoignages



# l'équipe

La recherche des fondateurs et le montage des actions ont nécessité d'acquérir des ressources et des compétences adaptées à ces objectifs.

Afin de demeurer une structure souple et réactive, la fondation a constitué une équipe de permanents chargés de mettre en œuvre les orientations décidées par le conseil de gestion. Pour les accompagner, un réseau croissant de collaborateurs participe activement à la prospection et au montage des projets.

## l'équipe de la fondation

- Jean-René FOURTOU, président  
(Vivendi, président du conseil de surveillance)
- Manuel TUNON de LARA, vice-président  
(Université de Bordeaux, président & Université Bordeaux Segalen, président)
- Nicolas CARTIER, vice-président  
(Sanofi-aventis France, directeur général)
- Pierre TROTOT, trésorier  
(SFR, directeur général délégué Finances et Administration)
- Yannick LUNG, secrétaire  
(Université Montesquieu - Bordeaux IV, président)

Ainsi que les autres membres du conseil de gestion

- Rodolphe GOUIN, directeur

- Séverine LEONARDON, responsable communication & développement
- Céline SELLERON, assistante communication
- Béatrice GRIMALDI, assistante administrative

## l'équipe de l'Université de Bordeaux

- Les services de l'Université de Bordeaux
- Les services des établissements membres de l'Université de Bordeaux

## l'entourage proche de la fondation

- Mathieu BERNARD, CUB
- Patrick CAMEO, SFR
- Charles CHEVALLIER, Fonds des Premiers Grands Crus de Bordeaux
- Vincent DOUSSET, Université Bordeaux Segalen
- Paco DUBOSCQ, Sanofi
- Bruno GODINEAU, 2ADI
- Cécile HENNEQUIN, Sciences Po Bordeaux
- Alain HERIAUD, CHU de Bordeaux
- Gaëtan JACQ, Banque Populaire du Sud-Ouest
- Armelle JUDDE, Conseil régional d'Aquitaine
- Josy REIFFERS, Institut Bergonie, Centre régional de lutte contre le Cancer de Bordeaux et du Sud-Ouest (Aquitaine)
- Lucia ROBERT, Mairie de Bordeaux



*La fondation est l'organisme fer de lance de l'ouverture de l'Université de Bordeaux sur le monde de l'entreprise. Elle est un outil de promotion et une interface active pour les formations d'excellence et les projets de recherche.*

**Vincent DOUSSET**, vice-président Université Bordeaux Segalen, PU-PH au CHU de Bordeaux et ancien chef de pôle

## les partenaires des projets

- Bernard ALAUX, Cap Sciences
- Jean AUBERTIN, Prix Emile AUBERTIN
- Antoine AUGÉ, GDF SUEZ
- Jean du BOIS de GAUDUSSON, Université Montesquieu - Bordeaux IV
- Sarah BOUSQUET, POSIP Université Michel de Montaigne Bordeaux 3
- Hubert BONIN, Sciences Po Bordeaux
- Gilles CASSY, Club Jeunesse et entreprises
- Denis DUBOURDIEU, ISVV (Institut des Sciences de la Vigne et du Vin)
- Catherine DURANDEAU, Université Bordeaux Segalen
- Jean-Marc FIGUET, Université Montesquieu - Bordeaux IV
- Véronique GILLERON, CHU Bordeaux
- Francine KRIEF, IPB (Institut Polytechnique de Bordeaux)
- Valérie LASCAUX, 2ADI
- Jean-Yves LAUNAY, Novartis
- François LAURENT, A.P.E.R.R. (Association Pour l'Étude et la Recherche en Radiologie)
- Brigitte LINDET, IPB & ENSTBB
- Patrick MAESTRO, Rhodia
- Cyril PETIBOIS, Université Bordeaux 1 Sciences Technologies
- Sophie TUFFET, Imagene
- Alain SKIBA, Crédit Mutuel du Sud-Ouest



**Patrick MAESTRO**, directeur du Laboratoire du futur, Rhodia

*Rhodia est un partenaire historique de l'Université de Bordeaux. Recrutement d'universitaires, contrats avec des laboratoires de recherche, soutien à la mise en place d'une Unité Mixte de Recherches représentent toutes les formes actuelles de nos partenariats. Rhodia s'est donc très naturellement impliquée dans la fondation.*



**Jean du BOIS de GAUDUSSON**, professeur en droit public et président honoraire de l'Université Montesquieu - Bordeaux IV

*La fondation met en synergie les actions des universités et des entreprises au profit de leurs intérêts communs et au service de causes d'utilité publique. Avec le soutien de la société Millésima, l'Université de Bordeaux a pu développer une coopération internationale avec Pékin dans un domaine sensible et porteur d'avenir, celui du droit et plus spécialement du droit public.*



**Bruno GODINEAU**, chef de projet mutations industrielles, 2ADI

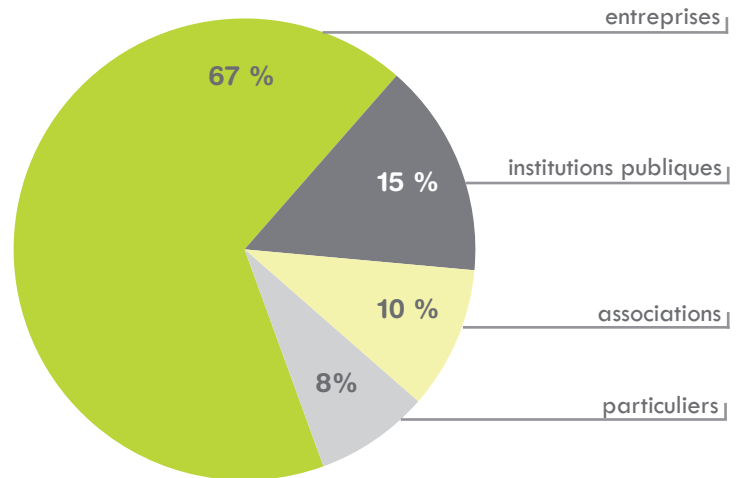
*J'ai eu le plaisir de participer à un groupe de travail pluridisciplinaire qui a orienté ses réflexions sur les questions d'orientation et d'insertion professionnelle des étudiants, l'opération "Littéraires en entreprise". J'espère que la fondation continuera à s'engager sur ce véritable enjeu de société que constitue la relation des jeunes à l'entreprise.*

# les chiffres clés financiers 2010

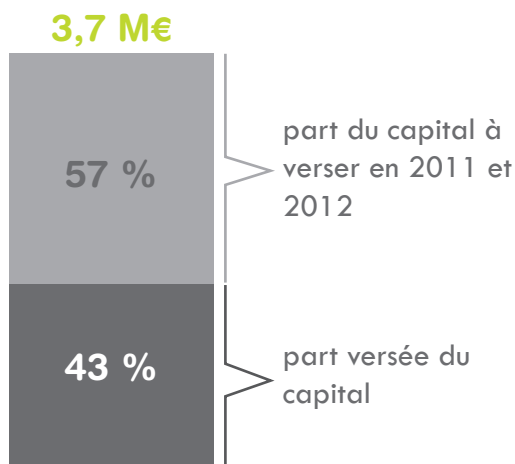
## totalité des engagements (au 31.12.2010)



### provenance des dons

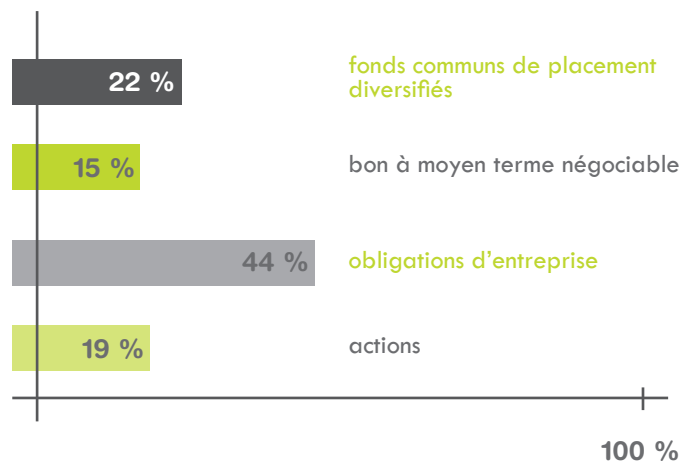


### capital de la fondation



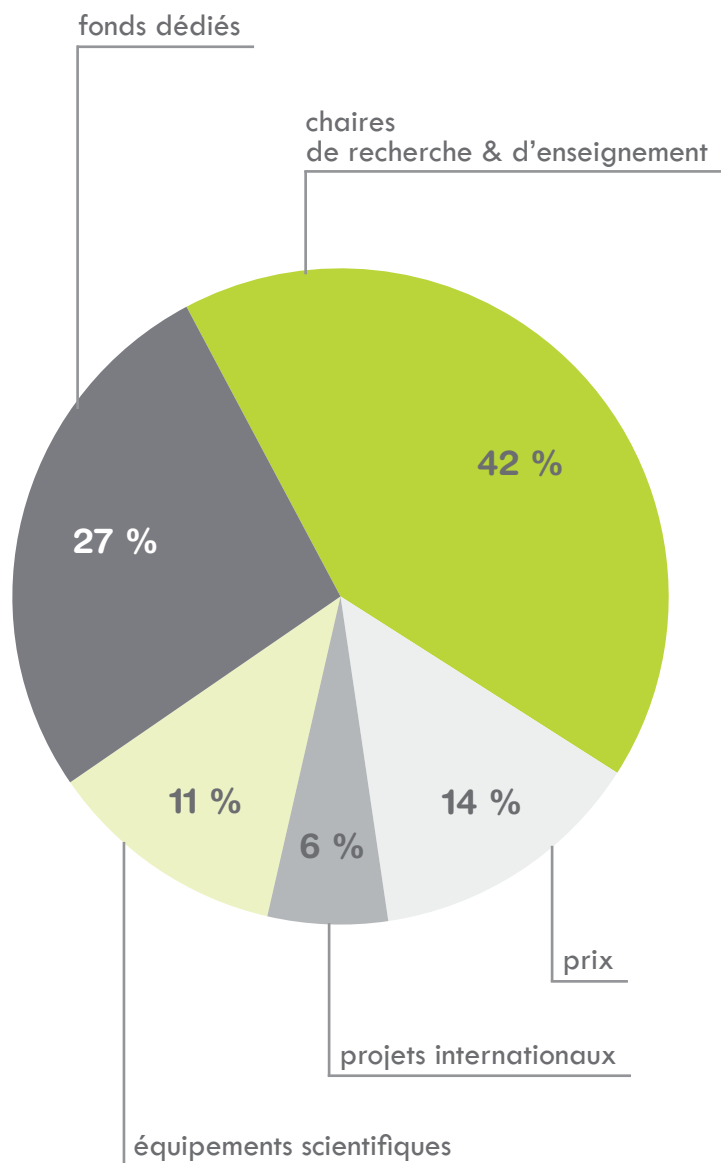
## capital de la fondation

### répartition du capital par type de placement



## répartition des dons fléchés

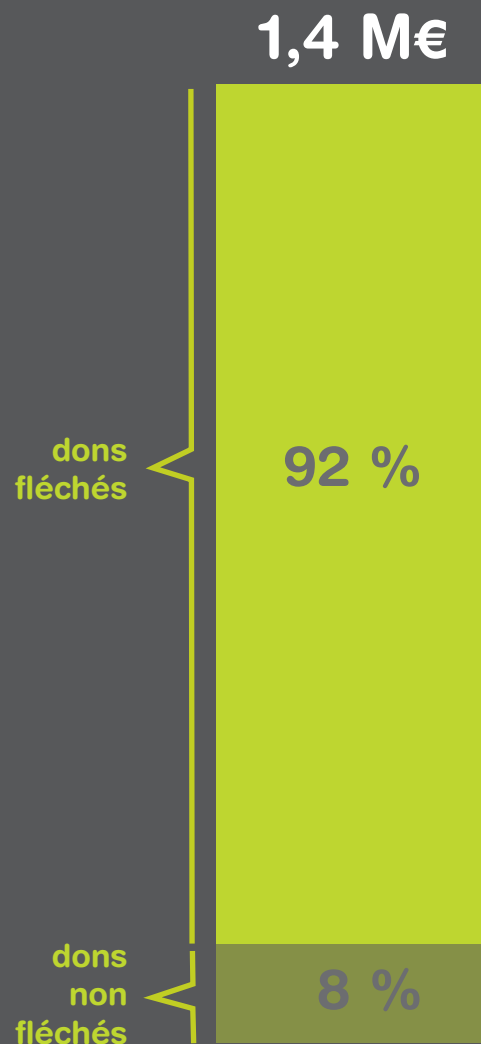
(au 31.12.2010)



→ Le don fléché moyen est de 163 K€

Sur chaque don fléché, la fondation prélève 7 %. Ce montant sert à financer la construction du projet et à contribuer au financement d'actions sans donateurs.

## répartition des dons 2010



### dons fléchés et non fléchés

Un don fléché est destiné à créer ou à soutenir un projet spécifique.

Un don non fléché est orienté par la fondation vers une action, en fonction de ses missions.

# la gouvernance

## le conseil de gestion

Il s'est réuni cinq fois en 2010. Il fixe le programme d'actions et les priorités de la fondation. Il délibère sur l'acceptation des dons et des legs.

- **6 premiers représentants des fondateurs**
  - Sanofi France
  - SFR
  - Conseil régional d'Aquitaine
  - Ville de Bordeaux
  - Communauté urbaine de Bordeaux
  - Jean-René FOURTOU (à titre personnel)
- **6 représentants de l'Université**
  - Les présidents des 4 universités
  - Le directeur général de l'IPB
  - Le directeur de Sciences Po Bordeaux
- **3 personnalités qualifiées**
  - Pierre JEANTET, Groupe Sud Ouest
  - Alain HERIAUD, CHU Bordeaux
  - Sophie TUFFET, Imagene
- **invités permanents**
  - Un représentant de chaque autre fondateur
  - Le recteur de l'académie de Bordeaux et chancelier des Universités d'Aquitaine

## le bureau

Il assiste le conseil de gestion dans ses décisions et propose les orientations stratégiques de la fondation.

- **président**  
Jean-René FOURTOU, président du conseil de surveillance de Vivendi
- **vice-président**  
Nicolas CARTIER, directeur général de Sanofi France
- **vice-président**  
Manuel TUNON de LARA, président de l'Université de Bordeaux et de l'Université Bordeaux Segalen
- **trésorier**  
Pierre TROTOT, directeur général délégué Finances et Administration de SFR
- **secrétaire**  
Yannick LUNG, président de l'Université Montesquieu - Bordeaux IV



*Les PME ont besoin d'innovation et ce potentiel est très important dans les universités. Or pour les entreprises, il n'est pas toujours évident de pouvoir s'orienter dans les différentes structures universitaires. La fondation est un pont vers les compétences des universités et elle peut favoriser les collaborations.*

**Sophie TUFFET**, présidente - directrice générale, Imagene



# les comptes annuels au 31.12.2010

## compte de résultat au 31.12.2010 (K€)

<b>charges</b>	<b>2010</b>	<b>produits</b>	<b>2010</b>
frais de fonctionnement	143,7	produits d'exploitation	494,1
charges financières	2,3	produits financiers	20,7
fonds dédiés	332,2		
excédent	36,6		
<b>total</b>	<b>514,8</b>	<b>total</b>	<b>514,8</b>

## bilan au 31.12.2010 (K€)

<b>actif</b>	<b>net</b>	<b>passif</b>	<b>net</b>
immobilisations corporelles	4,5	dotation	1 655
immobilisations financières	645,3	résultat de l'exercice	36,6
<b>total actif immobilisé</b>	<b>649,8</b>	dons affectés	332,2
créances	153,7	<b>total capitaux propres</b>	<b>2 023,8</b>
trésorerie	1 232,5	provisions	6,9
total actif circulant	1 386,2	dettes	5,3
<b>total</b>	<b>2 036</b>	<b>total</b>	<b>2 036</b>

Conformément à son statut de fondation universitaire\*, la fondation Bordeaux Université est abritée par le Pôle de Recherche et d'Enseignement Supérieur Université de Bordeaux. L'agent comptable de la fondation est celui de l'Université de Bordeaux.

Afin de garantir une parfaite indépendance entre les budgets de l'Université et de la fondation, un service à comptabilité distincte (SACD) a été créé en juin 2010, permettant une étanchéité parfaite entre les deux budgets.

Les comptes annuels présentés ci-dessus correspondent

donc à un exercice couvrant la période de juin à décembre 2010.

Les dépenses du premier semestre ont été financées par une subvention de départ de l'Université de Bordeaux de 60 000 euros.

Les frais de fonctionnement du second semestre 2010 ont été couverts par les premiers produits financiers et la consommation d'une partie du capital, d'un montant de 100 000 euros (soit 2,7% du capital).

\* Décret n° 2008-326 du 7 avril 2008 relatif aux règles générales de fonctionnement des fondations universitaires

# les perspectives

En 2011, la fondation Bordeaux Université est encore en phase de création.

Les objectifs assignés témoignent de notre volonté d'innover, de diversifier nos moyens d'actions, de convaincre des publics nouveaux. Nous continuons à poser les bases sur lesquelles, dans quelques années, nous pourrons financer des appels à projets pour les étudiants, les enseignants, les chercheurs et les services de l'Université.

## 3 objectifs majeurs

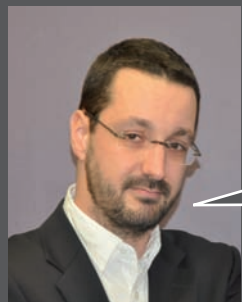
### consolider les actions en cours

Nous veillons à la mise en œuvre et au développement des actions lancées en 2010, afin d'assurer aux donateurs et aux universitaires la transparence, la souplesse et la visibilité qu'ils attendent. Ce travail quotidien de suivi administratif et financier et de communication doit constituer une priorité pour l'équipe.

### lancer des campagnes de levée de fonds

Le défi majeur de l'année 2011 pour la fondation est de solliciter la générosité de larges publics :

- le grand public, à travers une campagne médiatique
- les entreprises locales (TPE, TPI et PME, PMI)
- la communauté universitaire
- des professions spécifiques



2011 est une année charnière. Nous avons fédéré nos plus proches partenaires pour réussir notre lancement. Il faut maintenant emprunter des voies inédites, être créatifs et multiplier le nombre des collaborateurs qui nous accompagnent au quotidien.

Rodolphe GOUIN, directeur de la fondation Bordeaux Université

## accompagner l'Université de Bordeaux dans ses grands projets

Dans le cadre des Investissements d'avenir, la fondation sera impliquée de trois façons :

- elle assurera le portage administratif de l'**Institut hospitalo-universitaire** (IHU) de Bordeaux, LIRYC (L'Institut de RYthmologie et modélisation Cardiaque), dédié à la compréhension des pathologies cardiaques électriques.

*Les IHU sont dotés d'un statut de fondation. Ils renforcent le lien existant entre la recherche fondamentale et ses applications, développent ainsi des produits et procédés innovants et proposent des formations d'excellence aux étudiants et professionnels de la santé et de la recherche.*

- pour le projet de **cohorte I-SHARE**, la fondation recueillera les fonds provenant d'industriels identifiés par les porteurs du projet ou de particuliers sensibles à l'étude. 30 000 étudiants seront ainsi suivis pendant au moins 10 ans, afin d'observer le développement de plusieurs types de pathologies fréquentes chez ces jeunes adultes.

*Les projets de cohorte visent à suivre la santé d'une même population pendant au moins 6 années, afin d'optimiser les politiques sanitaires et les pratiques médicales.*

- dans le cadre des **Laboratoires d'Excellence** (LabEx), la fondation Bordeaux Université mettra en place des dispositifs permettant aux partenaires industriels comme au grand public de contribuer à leur développement. A travers des fonds dédiés, des chaires de recherche ou d'enseignement, elle consolidera les moyens, les relations partenariales et l'ancrage socioéconomique des Laboratoires.

*Les LabEx peuvent bénéficier de financements leur permettant de maintenir en France des scientifiques de haut niveau, d'améliorer la qualité de leurs équipements et de monter des projets pédagogiques innovants.*

# comment soutenir la fondation

## devenir donateur

### vous êtes une entreprise

Vous souhaitez développer une relation privilégiée avec l'Université de Bordeaux et vous inscrire dans une démarche à long terme.

Plusieurs options sont possibles :

- créer une chaire de recherche & d'enseignement
- abonder un fonds dédié
- créer un prix
- souscrire à un programme de bourses
- faire un don non fléché qui soutiendra une des missions de la fondation

Le don de votre entreprise est déductible à hauteur de 60 % dans la limite de 0,5% du chiffre d'affaires de l'entreprise (art.238 bis du C.G.I).

Lorsque le montant de la défiscalisation est supérieur à 0,5% alors l'excédent peut être reporté sur les 5 exercices suivants.

### vous êtes un particulier

Vous souhaitez soutenir le projet du nouveau modèle de l'Université de Bordeaux et accompagner la fondation dans la réalisation de ses missions au service de l'Université de Bordeaux.

Au titre de l'impôt sur le revenu (IRPP), votre don est déductible à hauteur de 66 % dans la limite de 20 % du revenu imposable (don à effectuer avant le 31 décembre).

Un don de 300 € coûte 102 € après déduction fiscale.

Au titre de l'impôt sur la fortune (ISF), 75 % du don versé peut être déduit directement de l'impôt dû dans la limite de 50 000 € (don à effectuer avant la déclaration ISF du 15 juin).

Un don de 1 000 € coûte 250 € après déduction fiscale.  
N'hésitez pas à consulter votre conseiller financier.

## devenir fondateur

### tickets d'entrée

- 500 000 euros pour les grandes entreprises
- 250 000 euros pour les institutions publiques, les PME, les groupements d'entreprises, les associations et les personnes physiques.

Ces montants peuvent être échelonnés sur plusieurs années.

Votre don bénéficie des mêmes avantages fiscaux entreprise ou particulier.

#### exemple de déduction : impôt sur les sociétés 60%

mon don	100 €	300 €	5 000 €
montant de la déduction	60	180	3 000
coût net après déduction	40	120	2 000

#### exemple de déduction : impôt sur le revenu 66%

mon don	100 €	300 €	5 000 €
montant de la déduction	66	198	3 300
coût net après déduction	34	102	1 700

#### exemple de déduction : ISF 75%

mon don	100 €	300 €	5 000 €
montant de la déduction	75	225	3 750
coût net après déduction	25	75	1 250



Au cours de mes 7 années d'étude en géographie et en urbanisme, je me suis réellement attaché à l'Université de Bordeaux.

Aujourd'hui urbaniste, c'est un juste retour des choses que de participer au renouveau de cet espace de savoirs et de culture, à travers les actions que porte la fondation pour les étudiants.

**Mathieu BERNARD**, donateur, ancien étudiant en urbanisme, Université Michel de Montaigne Bordeaux 3

# l'Université de Bordeaux

## → Une politique concertée de site

Faire du campus bordelais une grande université européenne ancrée au cœur d'un territoire attractif et dynamique dont elle constitue un levier essentiel de la compétitivité

- Accroître la lisibilité et l'attractivité de l'espace de l'enseignement supérieur et de la recherche bordelais au plan national, européen et international
- Favoriser la réussite et l'insertion professionnelle des étudiants

## → Une recherche structurée en 3 grands domaines

- Sciences et technologies
- Biologie - Santé
- Sciences humaines et sociales

## → Une offre complète de formation

- Sciences et technologies
- Biologie - Santé
- Sciences humaines
- Sciences sociales
- Droit, économie et gestion
- Sciences de l'éducation
- Sciences de l'ingénieur

## → L'Opération campus

- Réorganiser l'offre d'enseignement et de recherche pluridisciplinaire autour de pôles forts et visibles
- Ancrer l'action de l'Université dans la dynamique économique du territoire bordelais et aquitain
- Agir pour le développement d'un esprit de campus, levier majeur d'un rayonnement durable sur la scène internationale

## → Les acteurs engagés

### Sept membres fondateurs

Université Bordeaux 1 Sciences Technologies  
Université Bordeaux Segalen  
Université Michel de Montaigne Bordeaux 3  
Université Montesquieu - Bordeaux IV  
IPB - Institut Polytechnique de Bordeaux  
ENITAB - Ecole nationale d'ingénieurs des travaux agricoles de Bordeaux  
Sciences Po Bordeaux

### Un institut rattaché

ISVV - Institut des sciences de la vigne et du vin

### Huit membres associés

UPPA - Université de Pau et des pays de l'Adour  
CROUS Bordeaux Aquitaine  
Centre hospitalier universitaire de Bordeaux  
Institut Bergonié  
ensapBx - école nationale supérieure d'architecture et de paysage de Bordeaux  
BEM - Bordeaux Management School  
ESTIA - Ecole supérieure des technologies industrielles avancées  
ENSAM Bordeaux-Talence - Ecole nationale supérieure des arts et métiers

et de nombreux partenaires : organismes de recherche, collectivités territoriales, acteurs de la vie étudiante et du monde socio-économique

[www.univ-bordeaux.fr](http://www.univ-bordeaux.fr)

## → Les Investissements d'avenir

L'Université de Bordeaux est lauréate\* avec :

- 5 laboratoires d'excellence
- 5 équipements d'excellence
- 1 cohorte
- 1 institut hospitalo-universitaire
- 1 infrastructure

Son projet d'initiative d'excellence est présélectionné.

\*au 31.03.2011

[www.idex-univ-bordeaux.fr](http://www.idex-univ-bordeaux.fr)

# la fondation Bordeaux Université

## ses missions

La fondation Bordeaux Université contribue à soutenir les ambitions que l'Université de Bordeaux s'est fixées dans son projet présenté à l'occasion de l'Opération campus.

accompagner la  
professionnalisation  
des formations  
et l'insertion des  
diplômés

soutenir  
et promouvoir  
la recherche  
d'excellence

augmenter  
l'attractivité du  
campus bordelais

renforcer la  
dimension  
internationale  
de l'Université de  
Bordeaux

## ses exigences

- **l'ouverture sur le monde socioéconomique** (enjeux sociétaux, environnementaux, besoins des entreprises, des institutions...)
- **la performance** (transparence, coordination avec les autres acteurs, valorisation)
- **la fidélité aux missions du service public** (justice sociale, intérêt général, universalisme)

## ses moyens d'actions

- **des chaires de recherche** sur des thématiques intéressant les partenaires et l'Université
- **des chaires d'enseignement** proposant des formations innovantes adaptées aux besoins des étudiants et des entreprises
- **des prix et des programmes de bourses**, pour les étudiants, les chercheurs et les enseignants
- **des appels à projets** scientifiques, pédagogiques, culturels, artistiques, sportifs
- **des expérimentations** pour innover en matière de recherche, de formation, d'insertion...

Ils sont réalisés en coordination avec les dispositifs et les partenariats déjà existants

Parce qu'elle est commune à toute l'Université de Bordeaux, la fondation encourage et promeut la pluridisciplinarité

conception & réalisation : fondation Bordeaux Université, réédition oct. 2011

crédits photographiques : fondation Bordeaux Université



**fondation**  
Bordeaux Université

166 cours de l'Argonne . 33000 Bordeaux  
T 33(0)5 40 00 67 89

[fondation@univ-bordeaux.fr](mailto:fondation@univ-bordeaux.fr)

[www.fondation.univ-bordeaux.fr/fondation](http://www.fondation.univ-bordeaux.fr/fondation)

La fondation Bordeaux Université tient à exprimer sa vive reconnaissance pour la qualité des témoignages reçus.



UNIVERSITÉ DE  
BORDEAUX